

# Design and implementation of a community building course for beginner students | „UDE: You belong to me!"

Dr. Nicole Auferkorte-Michaelis and Annette Hintze | University of Duisburg Essen, Germany



“Belonging is the innate human desire to be part of something larger than us.

Because this yearning is so primal, we often try to acquire it by fitting in and by seeking approval, which are not only hollow substitutes for belonging, but often barriers to it.

Because true belonging only happens when we present our authentic, imperfect selves to the world, our sense of belonging can never be greater than our level of self-acceptance.”

(Brown, 2015 p. 145f.)

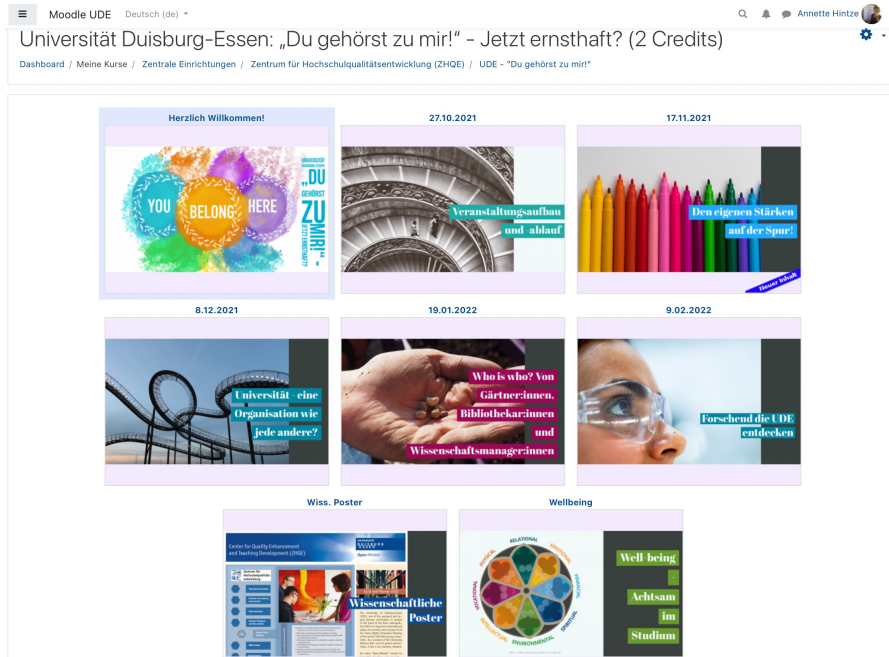
Brown, Brené (2015): Daring Greatly. How the courage to be vulnerable transforms the way we live, love, parent, and lead. London

# Designing a community building course

Dr. Nicole Auferkorte-Michaelis and Annette Hintze | University of Duisburg Essen, Germany

## Community building course – How can you foster a community in your course?

(Western University Canada: <https://teaching.uwo.ca/teaching/engaging/building-community.html>)



### - Promote a positive course climate

- Set the tone (enthusiasm, respect for others,...)
- Co-create expectations (guidelines, Netiquette,...)
- Respond (seek and give feedback)

### - Stimulate student-student interactions

- Plan icebreakers and „well-being“-reflections
- Build interactivity into learning activities (Collaborative work, peer feedback, ...)
- Build interactivity into assessments (projects, poster presentation)

### - Engage with the students

- Be personable and approachable
- Use student names
- Motivate your students to participate and ask questions.

# Community building course: „UDE: You belong to me!“

Dr. Nicole Auferkorte-Michaelis and Annette Hintze | University of Duisburg Essen, Germany

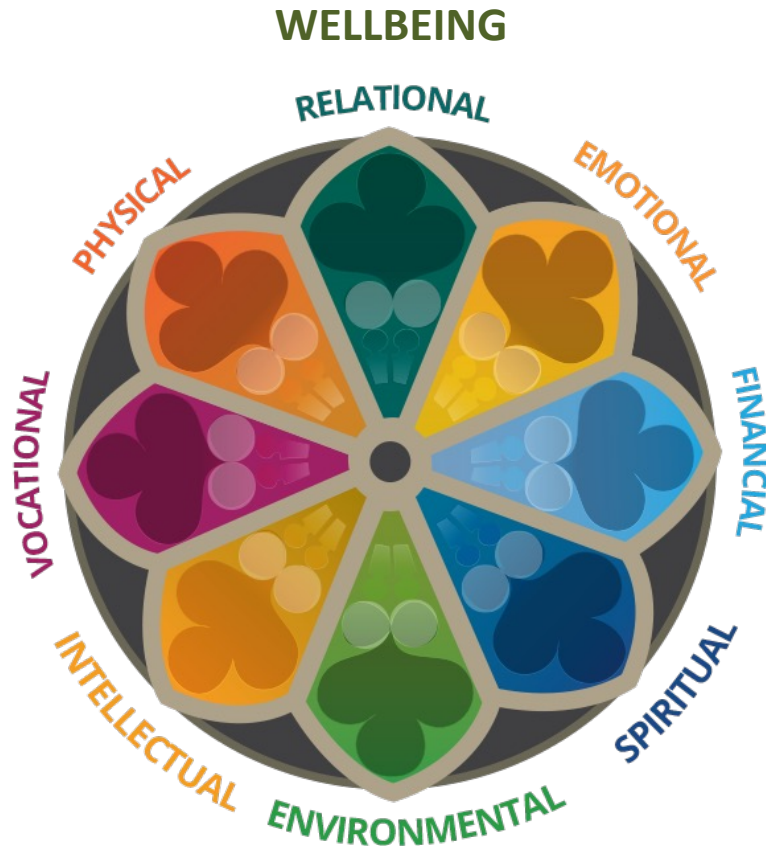
**Overview:** Five sessions at intervals of three weeks, each session is two hours long, online setting (zoom conference), exam performance for two credits: poster presentation



- **First session:**  
Getting to know each other and getting some first ideas for the research based learning projects
- **Second session:**  
Strengths check and Introduction to research based learning
- **Third session:**  
Specification of research questions and history of university development (in Europe and Duisburg-Essen)
- **Fourth session:**  
Sense of belonging and organisational structure / contact persons
- **Fifth session:**  
poster presentation – small scale research project around the university of Duisburg-Essen

# Community building course: „UDE: You belong to me!"

Dr. Nicole Auferkorte-Michaelis and Annette Hintze | University of Duisburg Essen, Germany



<https://wellness.huhs.harvard.edu/your-wellbeing>

**Relational** - What are my strengths? How do I get in contact with other students and the UDE?

**Emotional** - How do I feel? What do I think?

**Financial** - How am I doing financially? What do I need to live/study? What can I afford?

**Spiritual** – Which (religious) values do I share? How do I reflect on my actions?

**Environmental** – How responsible do I deal with (my) resources? How environmentally conscious am I??

**Intellectual** – How do I encourage my curiosity? How do I strengthen my creativity? How do I solve problems?

**Vocational** – How satisfied am I with my job/study? Am I challenged? Where do I see myself in 5 years?

**Physical** – How healthy am I? How do I sleep? How do I feed myself?

# Developing a community building course

Dr. Nicole Auferkorte-Michaelis and Annette Hintze | University of Duisburg Essen, Germany

## First session:

In the first session we have given an overview of the course, upcoming tasks and exam performance.

We have learned a lot about the students and their interests and have given the opportunity to get to know us and our work at the University of Duisburg-Essen (UDE).

In addition, we have approached the first exploratory questions for the small scale research projects about the UDE.

**Introduction:** Short overview of the course and moodle (10 minutes)

**Icebreaker:** „Turn your camera on, if“ (...you have a pet, ...life on campus, ...like learning online...) [10 minutes](see also other ideas: <https://hookedoninnovation.com/2020/05/13/25-strategies-to-engage-zoom/>)

**Break out sessions:** Students get to know each other better within randomly created groups. They have to answer the question: „Which are the three most important things one needs to know about the university of Duisburg-Essen?“ (they answered with <https://www.mentimeter.com>) [30 minutes]

**“Wellbeing“-break** with finger Q-gong exercises (e.g. [https://www.youtube.com/watch?v=IQdtI1\\_MSi8](https://www.youtube.com/watch?v=IQdtI1_MSi8)) [10 minutes]

**Discussion:** talking about the breakout session results [20 minutes]

**Input plus Q&A:** What is the Centre for Quality Enhancement and Teaching Development (ZHQE)? Where do we work and what do we do? [30 minutes]

**Assignment:** Explaining the strengths finder and talking about the assignment for the next session. [10 minutes]



# Sneak peek – student posters

Dr. Nicole Auferkorte-Michaelis and Annette Hintze | University of Duisburg Essen, Germany

## Fifth and final session:

Poster presentation:

3 minutes presentation and 3-5 minutes feedback

## BETREUUNGSRELATION IN DER KITA „DIE BRÜCKENSPATZEN“

**Hintergründe**

- „Die Brückenspatzen“ (Campus Essen): 50 Kinder (vier Monate bis sechs Jahre), integriert in Studierendenwohnheim „Die Brücke“, drei Ebenen mit jeweils einem Nebenraum, Waschraum, mehreren Spielnischen, kindgerechte Küchenzeilen pro Gruppe, Betreuungszeiten: Mo-Do: 07:30-17:00h, Fr: 07:30-16:00h
- Akademisches Förderwerk (AKAFÖ): 2 Kitas in Bochum, kümmert sich um rund 200 Kinder studierender Eltern, um ihnen weiterhin ihr Studium zu ermöglichen
- „Kita Lennershof“ (Campus Bochum): 90 Kinder, 07:30-17:30h, 4 altersgemischte Gruppen mit ca. 18 Kindern, Kinder von vier Monaten bis sechs Jahren
- „Kita im Grünen“ (Campus Dortmund): 120 Kinder, ein bis sechs Jahre, für studierende u. nicht-studierende Eltern

**Fragestellung**

Wie unterscheidet sich die Betreuungsrelation im universitätseigenen Kindergarten „Die Brückenspatzen“ im Vergleich zu anderen universitätseigenen Kindergärten der Kinderbetreuung UA Ruhr? („Kita Lennershof (RUB), „Kita im Grünen“ (TU Dortmund))

Florentine Reibke  
Carolina Weidinger

**Methoden**

- Angaben auf Websites der Kita
- Personalschlüssel nach Angaben der Neuen Westfälischen Tageszeitung (2020)
- Befragung einer Mitarbeiterin der Kita „Die Brückenspatzen“

**Ergebnisse**

- 6 Kinder auf eine betreuende Person („Kita Lennershof“ nach eigenen Angaben)
- 4,3 Kinder auf eine betreuende Person („Kita im Grünen“ nach Betreuungsschlüssel)
- 5,5 Kinder auf eine betreuende Person (Kita „Die Brückenspatzen“ nach Betreuungsschlüssel)
- ABER: Umfrage ergab die Unterbesetzung (Nach Stand 2020 des Betreuungsschlüssels: Mind. 6,5 Kinder pro betreuender Person)

**Schlussfolgerung**

- Unterbesetzung der Kita „Die Brückenspatzen“
- Kita soll Studierenden helfen, aber benötigt selbst dringend Unterstützung
- Vorschlag: Orientierung an „Kita im Grünen“ des Studierendenwerkes Dortmund (Ausbildungsbetrieb, Angebot von Berufspraktika kann Aktivität für Studierende zum Mitwirken steigern)

Quellen:  
[https://www.ru.de/ueber-uns/sozialer-vertrag/2268885\\_Personalschlüssel-in-NEW-Kitas-welcher-nicht-kindgerecht-amp.html](https://www.ru.de/ueber-uns/sozialer-vertrag/2268885_Personalschlüssel-in-NEW-Kitas-welcher-nicht-kindgerecht-amp.html) (30.01.2023)  
<https://www.stwbo.de/kinderbetreuung/standort/kita/show/kita-brueckenspatzen-campus-essen/> (30.01.2023)  
<https://www.stwbo.de/kinder/30.01.2023>  
<https://www.stwbo.de/besuch/studieren-mit-kind/kita-kontakt-konzept-anmeldung/30.01.2023>

## Elektronische Hilfsmittel in der Vorlesung

Soft Skills E1: „Universität Duisburg-Essen: „Du gehörst zu mir“ – Jetzt ernsthaft?“  
Mats Opel

UNIVERSITÄT  
**D U I S B U R G**  
**E S S E N**

Offen im Denken

Digitalisierung heißt Fortschritt, doch in wie weit ist diese schon bei den Studenten der Universität Duisburg-Essen angekommen? Und ist diese auch in der Realität zielführend? Um dies zu untersuchen wurde beispielhaft das Verhalten der Studenten in einer Vorlesungseinheit „Planung und Organisation“ (Wintersemester 2022 / 2023) beobachtet.

Drei Beobachtungen bilden die Datengrundlage der Untersuchung. Am Beobachtungstag waren 55 Studenten anwesend und alle Beobachtungen sind subjektiver Einschätzung nach auch repräsentativ für andere Einheiten dieser Vorlesung.

Zunächst wurden die Studenten in die folgenden Kategorien aufgeteilt. Die Person hat...

- ... ein elektronisches Gerät auf dem Tisch
- ... Papier auf dem Tisch
- ... einen leeren Tisch

Die erste Kategorie wurde noch weiter untersucht

Bei dem elektronischen Gerät handelt es sich um ...

- ... ein Handy
- ... ein Tablet
- ... einen Laptop

Außerdem wurde beobachtet, welcher Aktivität die Studenten mit ihren Geräten nachgehen:

- Anfertigen von Notizen zum Vorlesungsstoff
- Lesen von Vorlesungsfolien
- Begleitmaterialien
- Nichtbenutzung des Gerätes
- Anderes

„Anderes“ sind hier Aktivitäten, die nichts mit der Vorlesung zu tun haben

Dass mehr als dreimal mehr Studenten ein elektronisches Gerät statt Papier verwenden ist ein klarer Sieg für die Digitalisierung. Viele Studenten scheinen ihre Geräte der traditionellen Methode vorzuziehen; dies bestätigt auch schon die Betrachtung der Vor- und Nachteile.

Ist die Verwendung von elektronischen Geräten nun stets zielführend? In den meisten Fällen ist das zutreffend und die Zahl der Ausnahmen ist ausreichend gering um einen positiven Nutzen zu bestätigen.

Gerät • Papier • leerer Tisch

Handy • Tablet • Laptop

Mitschrift / Notizen • Mitlesen • keine Aktivität • Andere

Vorteile	Nachteile
häufig sehr kompakt	hohe Anschaffungskosten
viel Schreibkapazität im Vergleich zu Papier	Akku muss aufgeladen werden
vielseitig verwendbar	
nur minimales Zubehör	

mats.opel@stud.uni-due.de

# Sneak peek – student posters

Dr. Nicole Auferkorte-Michaelis and Annette Hintze | University of Duisburg Essen, Germany

## Die richtige Lerngruppe finden

UNIVERSITÄT  
DUISBURG  
ESSEN

Lea Lambertini, Universität Duisburg-Essen: „Du gehörst zu mir!“ - jetzt ernsthaft? *Offen im Denken*

### Wie finde ich die richtige Lerngruppe für mich und meinen Studiengang?

Die Lerngruppe ist etwas, was jeder Student und jede Studentin kennt. Gemeinsam mit seinen Kommilitonen kann man sich so auf die anstehenden Klausuren super vorbereiten. Aber wie kommt so eine Lerngruppe überhaupt zu Stande? Im ersten Semester lernt man in den ersten Wochen viele neue Leute kennen, die alle eine Gemeinsamkeit haben: Den selben Studiengang. Doch für die einen ist Studieren etwas ganz Neues - die anderen haben vielleicht schon etwas anderes studiert und das Fach gewechselt. Der eine hat ein Auslandsjahr gemacht oder noch im selben Jahr sein Abitur, während der andere schon eine abgeschlossene Ausbildung hat. Kurz gesagt: Es ist bei allen unterschiedlich lange her, dass man gelernt hat. Dazu kommt noch, dass es immer unterschiedliche Lerntypen gibt. Wie entsteht also jetzt aus so vielen unterschiedlichen Menschen eine Lerngruppe, in der man sich wohl fühlt und sich gemeinsam gut auf die anstehenden Klausuren vorbereiten kann? Um diese Frage beantworten zu können, habe ich Nadine Ruchter, Studienberaterin für Biologie, um Tipps gebeten.

Mit den Kommilitonen in Kontakt treten, ob in den Veranstaltungen über WhatsApp-Gruppen oder über moodle-kurs-räumen der Fachschaft. Frag nach, ob jemand Interesse an einer gemeinsamen Lerngruppe hat. Haben sich ein paar Leute zusammen gefunden - optimal sind um die 4 Personen - so vereinbart man einen Zeitraum, der für alle Beteiligten gut passt und entscheidet sich für einen Ort. Das kann zum Beispiel die Bibliothek oder ein Seminarraum sein. Beim ersten Treffen stellt man Regeln auf und bespricht, welche Ziele man erreichen möchte. Dort trifft man sich dann in vereinbarten Abständen zum gemeinsamen Lernen.



Foto: peshkova / Fotolia.com

Als Fazit lässt sich sagen, eine Lerngruppe zu gründen liegt in der Eigenverantwortung der Studenten. Sie müssen sich selbst organisieren und dafür sorgen, dass alle sich wohlfühlen und an die Regeln halten, aber auch, dass die gesetzten Ziele erreicht werden.



Foto: Thinkstock/Peter M. Fischer/Pixie

#### Tipp

Manchmal kann es auch sein, dass man durch Tutorien ganz zufällig, ohne danach zu suchen, eine Lerngruppe für sich findet, mit der man sich super auf die anstehenden Klausuren vorbereiten kann

#### Quellen

<https://www.unidm.de/de/erfolgreich-studieren/erntipps/lerngruppe-effektiv-gemeinsam-lernen>  
<https://m.thieme.de/medic/vorklinik-fern-und-pruefungstipps-1499/wichtig-lernen-in-lerngruppen-kaffeeklatsch-oder-powergruppe-29188.htm>  
<https://upload.wikimedia.org/wikipedia/commons/8/86/Uni-duisburg-essen-look-2022.jpg>

## Vergleich zwischen den Fachbibliotheken BA/LK des Campus Duisburg

Philip Garus

UNIVERSITÄT  
DUISBURG  
ESSEN

*Offen im Denken*

Universität Duisburg-Essen: „Du gehörst zu mir!“ - Jetzt ernsthaft?



### Fachbibliothek LK

Öffnungszeiten: Mo.-Fr. 8-21 Uhr ; Sa. 10-21 Uhr

Arbeitsplätze: 390 (einzeln), 200 (Gruppen)

Bestand (Literatur): 800 Regale

Bestand (Thema): Geistes-, Geo-, Sozial- und Wirtschaftswissenschaften, Mathematik und Informatik

Servicezeiten: Mo.-Fr. 8-18 Uhr (Ausweise); Mo.-Fr. 10-18 Uhr (Infos); Sa. 10-14 Uhr

Service: alles von BA + Buchverkauf, E-Point des ZIM, Zusätzliche Angebote (Schulungsraum, Eltern-Kind Arbeitsplatz, Wickelraum, buchbare Gruppenräume)

### Fachbibliothek BA

Öffnungszeiten: Mo.-Fr. 8-19 Uhr

Arbeitsplätze: 86 (einzeln), 26 (Gruppen)

Bestand (Literatur): 47 Regale

Bestand (Thema): Elektrotechnik, Angewandte Materialtechnik

Servicezeiten: Mo.-Fr. 8-19 Uhr

Service: Ausweiserstellung/verlängerung, Bücherausleihe, Informationen/Hilfe, Drucken/Scannen/Kopieren, Bereitstellungen, Schließfächer

Trotz signifikant kleinerer Fläche von BA sind ein Großteil der Funktionen immer noch vorhanden. LK sticht heraus mit der reinen Größe und den zusätzlichen Serviceleistungen.

## Barrierefreiheit am L-Campus (Standort Duisburg)\*

UNIVERSITÄT  
DUISBURG  
ESSEN

*Offen im Denken*

Autorin: *Sofie Teresa Kalthof*

\* Quelle: Eigene Begehung der Räumlichkeiten

**Forschungsfrage:**  
Welche Seminarräume, Bibliotheken, Mensen und Hörsäle am L-Campus sind für Menschen mit körperlichen Einschränkungen barrierefrei zugänglich? Welche dieser Räumlichkeiten haben barrierefreie Plätze?

<b>Gebäude LA</b> <ul style="list-style-type: none"> <li>Barrierefreier Zugang zum Gebäude über Außenaufzug</li> <li>Barrierefreier Zugang zum U-Cafe über Anlieferungsrampe</li> <li>Hörsäle &amp; Seminarräume barrierefrei zugänglich inklusive barrierefreier Plätze</li> </ul>	<ul style="list-style-type: none"> <li>Kein Aufzug im Gebäude</li> <li>Für Wechsel von Hörsaal in das U-Cafe, muss das Gebäude verlassen werden</li> </ul>
<b>Gebäude LB</b> <ul style="list-style-type: none"> <li>Barrierefreier Zugang zum Gebäude</li> <li>Aufzug im Gebäude</li> <li>Hörsäle &amp; Seminarräume barrierefrei zugänglich</li> <li>Seminarräume haben barrierefreie Plätze</li> </ul>	<ul style="list-style-type: none"> <li>Keine barrierefreien Plätze in den Hörsälen</li> <li>Barrierefreier Zugang befindet sich auf der Rückseite des Gebäudes</li> </ul>
<b>Gebäude LC</b> <ul style="list-style-type: none"> <li>Barrierefreier Zugang zum Gebäude</li> <li>Aufzug im Gebäude</li> <li>Seminarräume barrierefrei zugänglich inklusive barrierefreier Plätze</li> </ul>	
<b>Gebäude LE</b> <ul style="list-style-type: none"> <li>Barrierefreier Zugang zum Gebäude</li> <li>Zwei Aufzüge im Gebäude</li> <li>Seminarräume barrierefrei zugänglich inklusive barrierefreier Plätze</li> </ul>	<ul style="list-style-type: none"> <li>Wenn die Automatik der Zugangstür defekt ist, stellt die Tür ein Hindernis dar</li> </ul>
<b>Gebäude LF</b> <ul style="list-style-type: none"> <li>mehrere barrierefreie Zugänge zum Gebäude</li> <li>Aufzug im Gebäude</li> <li>Seminarräume barrierefrei zugänglich inklusive barrierefreier Plätze</li> </ul>	
<b>Gebäude LK</b> <ul style="list-style-type: none"> <li>Alle Zugänge zum Gebäude sind barrierefrei</li> <li>Aufzug im Gebäude</li> <li>Seminarräume barrierefrei zugänglich inklusive barrierefreier Plätze</li> </ul>	<ul style="list-style-type: none"> <li>Einige Hindernisse im Gebäude, wie z.B. schwere Türen auf den einzelnen Etagen</li> </ul>
<b>Gebäude LX</b> <ul style="list-style-type: none"> <li>Barrierefreier Zugang zum Gebäude inklusive automatischer Türen</li> <li>Hörsäle barrierefrei zugänglich inklusive barrierefreier Plätze</li> </ul>	<ul style="list-style-type: none"> <li>Wenn die automatischen Türen nicht in Betrieb sind, sind die Türen sehr schwer</li> </ul>

**Fazit:** Alle Seminarräume, Hörsäle, Bibliotheken und Mensen am L-Campus haben mindestens einen barrierefreien Zugang, jedoch könnte in einigen Gebäuden die Barrierefreiheit verbessert werden, indem man z.B. schwere Türen offen stehen lässt oder die Automaten der Türen wieder in Betrieb nimmt. In allen Hörsälen im Gebäude LB müssen außerdem barrierefreie Plätze nachgerüstet werden, um eine komplette Barrierefreiheit des Gebäudes gewährleisten zu können.

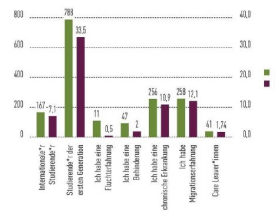
# Sneak peek – student posters

Dr. Nicole Auferkorte-Michaelis and Annette Hintze | University of Duisburg Essen, Germany

Welchen Veränderungen sind StudentInnen im Verlauf ihres Studiums im digitalen Pandemie-Semester ausgesetzt?  
Taylan Menekse

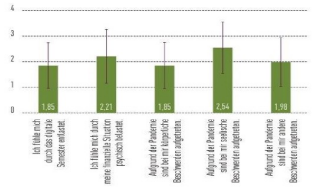
UNIVERSITÄT DUISBURG ESSEN  
Offen im Denken

**Einleitung:** Die letzten Semester, die während der Corona-Pandemie stattgefunden haben, stellen eine große Herausforderung für Studentinnen und Studenten dar, mit teilweise großen Veränderungen, mit denen sich die Studierenden arrangieren mussten beziehungsweise noch immer müssen. Im Folgenden geht es um eine Auseinandersetzung mit der Thematik, welchen Veränderungen Studentinnen und Studenten während der Pandemie im digitalen Semester ausgesetzt waren und teilweise noch immer ausgesetzt sind. Außerdem erfolgt eine Bewertung der Veränderungen im digitalen Semester von den betroffenen Personen.



**Material und Methoden:**  
- eigens für die Fragestellung erhobener Fragebogen  
- Befragung der Studentinnen und Studenten  
- Erhebung von Anna Traus, Katharina Höffken, Severine Thomas, Katharina Mangold & Wolfgang Schröer  
→ Bundesweite Studie „Stu.di.Co“  
→ Insgesamt 3592 Teilnehmerinnen und Teilnehmer  
→ n=2350 ( die Anzahl derer, die tatsächlich in die Erhebung einbezogen wurden

75,8% weiblich / 22,8% männlich / 0,9% divers  
70,7% Bachelor / 24,2% Master / 0,3% Diplom



Top 3 Vorteile	Top 2 Nachteile
Mehr Flexibilität in der Arbeitsgestaltung (42,8%)	Kein direkter Kontakt zu anderen (82,3%)
Keine Anreise mehr (56,0%)	Mehr eigenständiges Lernen (47,7%)
Kenntlernen neuer digitaler Methoden (21,2%)	Schlechtere Vereinbarkeit von familiären Verpflichtungen und Studium (29,2%)
Ich sehe keine Vorteile im digitalen Semester (12,8%)	Ich sehe keine Nachteile im digitalen Semester (5,0%)

**Empfehlungen:**  
a) Infrastruktur an Hochschulen digital und analog erweitern  
b) Räume für soziales Leben der Studierenden schaffen  
c) Finanzielle Unterstützung der Universitäten  
d) Ermöglichung der Verlängerung der Studienzeiten ohne Benachteiligung

**Veränderungen/Ergebnisse:**  
- **Home-Study-Situation:** häufige Isolation der Studierenden  
→ das zu Hause der Studierenden als Konzentration auf einen Lebensmittelpunkt, der gleichzeitig als Lernort und Lebensort fungiert  
- Selbstorganisation und eigenverantwortliche Zeitplanung ebenfalls schwierige Veränderung  
- Persönlicher Austausch und das soziale Leben am Campus kaum mehr Teil des studentischen Lebens

- **Zwischen Be- und Entlastung:**  
- Abhand der Mittelwerte für die Belastungswahrnehmung wird erkennbar, dass das digitale Semester auch durchaus als Entlastung empfunden werden kann  
- Großteil der Studierenden empfindet digitales Semester dennoch eher als Belastung  
→ insbesondere psycho-soziale Aspekte werden als belastend empfunden und es entsteht ein hoher Druck bei Studentinnen und Studenten im Bezug auf die gesellschaftliche Situation in Deutschland

- **Finanzielle Situation:** Ungleiche Betroffenheit im studentischen Kreis  
→ *mehr Geld als vorher* → insbesondere weil Studierende weniger Geld als zuvor ausgeben (Wohnen bei Eltern, Wegfall der Fahrtkosten etc.)  
→ *weniger Geld als vorher* → insbesondere durch Verlust von Nebenaktivitäten und geringe finanzielle Unterstützung von den Eltern

→ **Anstieg der Sorge, ob Studentinnen und Studenten ihr Studium auf lange Sicht finanzieren können**

**Quellen:**  
<https://hildok.bs-z-bw.de> | [Thomas\\_Stu.di.Co.pdf](https://thomas_stu.di.co/pdf)

## Bewertung und Nutzung der Cafeten an der UDE in Essen

UNIVERSITÄT DUISBURG ESSEN  
Offen im Denken

Nina Stradter & Alina Porcic, Universität Duisburg-Essen

### Forschungsfrage

Werden die zahlreichen Angebote und Möglichkeiten der roten und gelben Cafete an der UDE in Essen von den Studierenden genutzt und wie zufrieden sind diese mit dem dort herrschenden Angebot?

**Cafeterien Essen**  
Am Campus Essen der UDE befinden sich 2 Cafeterien, die gelbe und rote Cafete. Diese bieten jeweils zahlreiche Sitzmöglichkeiten zum lernen, als Treffpunkt für Mitstudierende zum Austausch oder einfach für eine Pause, um dem meist stressigen Unialltag kurz zu entkommen. Neben der vielfältigen Auswahl an Speisen und Getränken verfügen die beiden Cafeten auch über ein ausgebautes WLAN Netz und eine Vielzahl an Steckdosen.



**Forschungsschwerpunkt**  
Das Ziel dieses Forschungsprojektes ist es die Zufriedenheit und Nutzung der beiden Cafeten zu ermitteln. Dadurch soll die Wahrnehmung der befragten Studierenden herausgestellt werden. Die Ergebnisse der Befragung, insbesondere die Kritik und Verbesserungsvorschläge, können als Orientierungshilfe zur Weiterentwicklung und Verbesserung des Angebotes genutzt werden.

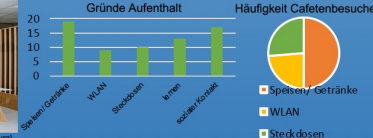


**Forschungsmethode**  
Um ein repräsentatives Ergebnis zu erhalten wurde eine Online-Umfrage erstellt an der die Student\*innen der UDE des Standortes Essen teilnehmen konnten. Durch diese sollte die Zufriedenheit und Nutzung über die beiden Cafeten der Student\*innen herausgestellt werden. Insgesamt nahmen 20 Student\*innen teil.

### Auswertung der Daten

Aus den Ergebnissen der Online-Umfrage geht hervor:  
- **Alle Teilnehmer waren schonmal in eine der beiden Cafeten und haben das dort herrschende Angebot an Speisen und Getränke wahrgenommen**  
- **Bemängelt wurden nur die zum Teil fehlenden Sitzmöglichkeiten und der Platzmangel.**  
- **Insgesamt kommen die Cafeten auf eine Bewertung von 3,37 von 5**  
→ dabei haben die Sitzmöglichkeiten mit 3,1 am schlechtesten und die Sauberkeit und Hygienestandards mit 4,1 am besten abgeschnitten

Frage	Bewertung 1-5
Wie bewertest du die Auswahl an Speisen?	3,85
Wie bewertest du die Qualität der angebotenen Speisen?	3,8
Wie bewertest du den Service?	3,8
Wie bewertest du die Atmosphäre und das Ambiente?	3,75
Wie bewertest du die Sitzmöglichkeiten?	3,1
Wie bewertest du die Hygienestandards?	4,1



**Fazit:**  
Die beiden Cafeten am Campus Essen der Universität Duisburg-Essen werden gerne und regelmäßig von den dort Studierenden besucht. Die Angebote werden in der Umfrage als zufriedenstellend bewertet und sind wichtiger Bestandteil der Universität. Verbesserungswürdig wären laut den Studierenden allerdings noch die Anzahl der Sitzmöglichkeiten. Mit einem Ausbau dieser würden noch mehr Möglichkeiten, beispielsweise zum Lernen, Austausch oder dem Verzehr von Speisen und Getränken, für noch mehr Personen geschaffen werden können.

Wie unterscheidet sich das Veranstaltungsangebot an und von der Universität Duisburg-Essen in Hinblick auf die Cafeteria & Mensa (Größe der Räumlichkeiten, Angebote) / Hochschulsport (Anzahl der Sportkurse, Vielfältigkeit, Auslastung)?

Ebru Cilingir & Anne Hertrampf

### UDE – Offen im Denken

Wir haben an der Universität Duisburg-Essen eine Umfrage gestartet und den Studierenden folgende Frage gestellt: „Welchen Standort der UDE bevorzugst du?“ zur Auswahl standen die beiden Standorte Duisburg und Essen. Insgesamt wurden hierzu 62 Studierende aus unterschiedlichen Fachbereichen und Semestern befragt. Insgesamt haben 75% der Befragten für den Standort Essen und nur 25% für den Standort Duisburg gestimmt (siehe Abbildung 1 Befragung der Studierenden der UDE). Inwieweit ist der Standort Essen ein attraktiverer Standort als Duisburg für Studierende? Unser Ziel ist es, das Vorurteil zu widerlegen, dass der Standort Duisburg keine attraktive Stadt ist! Hierfür werden zwei vergleichbare Angebote, das Cafeteria & Mensa und das Hochschulsport Angebot gegenüber gestellt.



### Mensa & Cafeteria

Das Angebot der Cafeterien und Mensen der beiden Standorte verfügen über Vielfältiges Angebot von belegten Brötchen und Snacks über Imbiss Gerichte bis hin zu vollwertigen Mahlzeiten. Hierbei ist auch ein vielseitiges Angebot für Vegetarier und Veganer gut ausgedacht vorhanden. Hierbei verfügt der Standort Essen über sieben und der Standort Duisburg über vier verschiedene Lokalisationen. Zur Auswahl in Essen stehen die Gelbe und Rote Cafete, die CaSchi, Cafelyze, zwei Mensen und ein Bistro. Duisburg verfügt über das Cafe Vision, das U-Cafe, die Mensa und die Kaffeebar Inngrove. Bei beiden Standorten sind die Lokalisationen weit verbreitet und ein toller Treffpunkt in Pausen und nach den Vorlesungen.



### Sportangebot

Das Hochschulsport Angebot der UDE umfasst viele verschiedene und facettenreiche Sportarten, die den Studierenden die Möglichkeit gibt, preiswert einen Ausgleich zum Universitätsalltag zu finden und sich selbst neu auszuprobieren. Bei beiden Standorten können verschiedenen Sportangebote jeweils für einen Semesterzeitraum gebucht werden. Insgesamt bieten beide Sportangebot der UDE Standorte 149 verschiedene Sportangebote. Davon sind 44 in Duisburg und 105 in Essen buchbar. Zur Auswahl stehen Klassiker wie Badminton, Fußball und Fitness Training, aber auch außergewöhnliches wie Pole dance, Fechten und Eischokey.



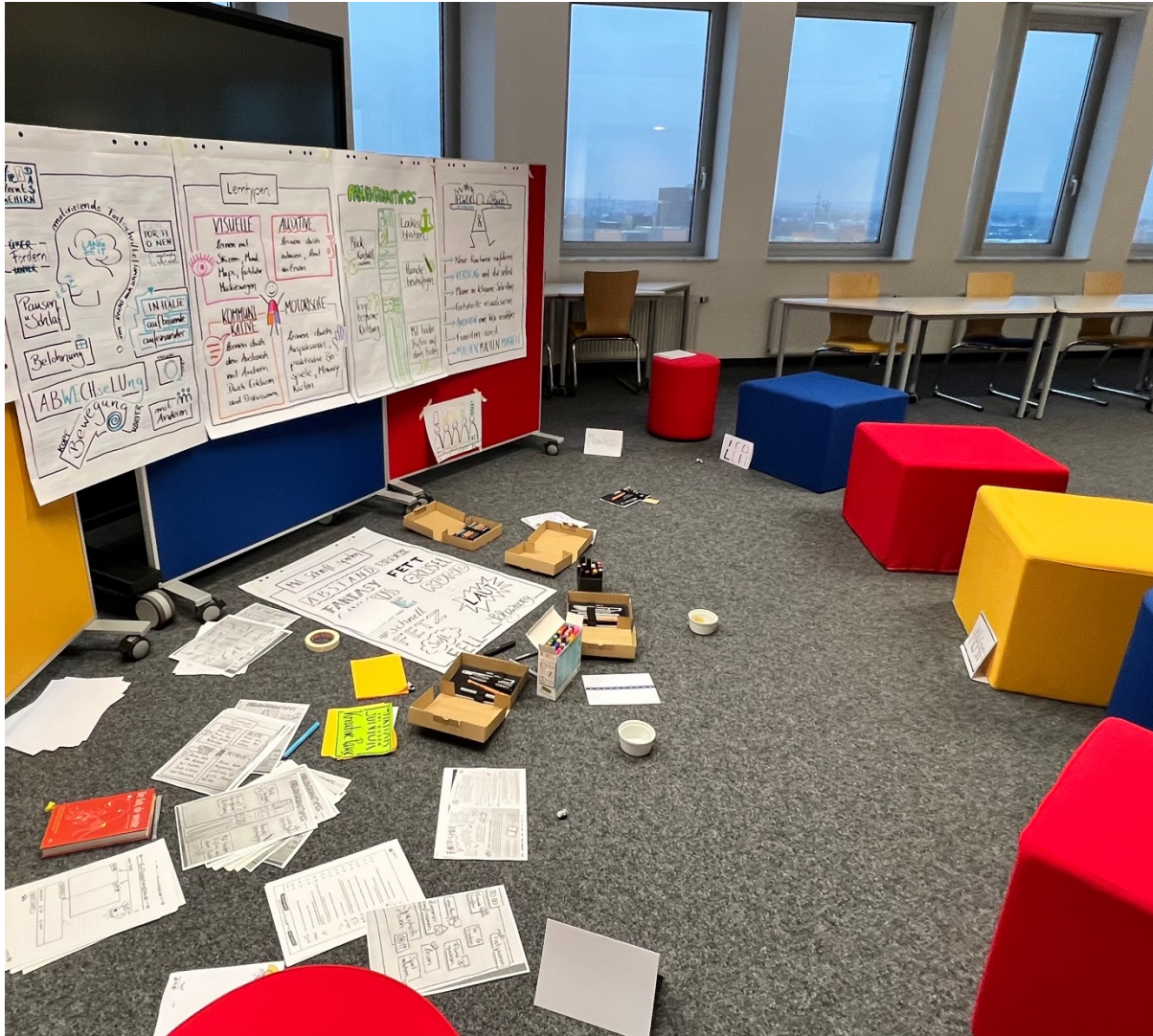
### Fazit

Beide Standorte der UDE haben viel zu bieten und ermöglichen ein gutes Angebot für Studierende, um sich in und um die Universität mit Essen und mit Sportangeboten zu versorgen. Allerdings fällt auf, dass der Standort Essen ein größeres Angebot an Mensen und Cafeterien, und damit auch eine höhere Kapazität ausweist als Duisburg. Außerdem ist das Sportangebot an dem Standort Essen größer und wird von den Studierenden häufiger genutzt. Somit lässt sich sagen, dass der Standort in Essen attraktiver ist für Studierende.



# Outreach activity | Junior University Essen

Dr. Nicole Auferkorte-Michaelis and Annette Hintze | University of Duisburg Essen, Germany



Course: "Creative pause: with more serenity through everyday life and school stress"

In the course, the pupils had the opportunity to be creative around the topics of motivation, mindfulness and their own strengths and to make first contacts with the university.

Being creative supports the pupils in strengthening their own self-efficacy.

Through the exercises, they learn to express and communicate themselves visually through their own ideas.

Where words are missing, visualisations can help them to express their own self-perception.

# Well-being booklet

Dr. Nicole Auferkorte-Michaelis and Annette Hintze | University of Duisburg Essen, Germany



DIVERSITÄT KONKRET

DERYA DINCER & MICHELLE LATTA

## “Well-being”: eine studentische Freizeitaktivität oder Lernmotivation?

Wie Lehrende den Erfolg ihrer Studierenden fördern können, indem sie sich trauen, eine Handlungsidee zu übernehmen, die gesundheitsfördernd wirken kann.



<https://komdim.org/pages/02.diversitat-konkret/diversitat-konkret-01-22-well-being.pdf?m=1671023918>



DIVERSITÄT KONKRET

DERYA DINCER & MICHELLE LATTA

## “Well-being”: a recreational activity for students or key to their motivation to learn?

How teaching staff can promote their students' success by daring to implement a strategy that can be beneficial for students' health.



<https://komdim.org/wp-content/uploads/2023/05/dk0122-en.pdf>

# Puzzle book | gamification approach to strenghten the community building

Dr. Nicole Auferkorte-Michaelis and Annette Hintze | University of Duisburg Essen, Germany



Abbildung 6: Green-Maschine, erstellt mit MidJourney von Trif

### 3. Reaktivierung Campuswiesen

Die Gebäudefarben und -bezeichnungen sind zurück. Zum Glück. Selbst mit beiden habt ihr euch das ein oder andere Mal schon fast verlaufen.

Ihr schaut euch weiter um, und euer Blick fällt auf eine futuristische Maschine. Auf ihren kleinen Bildschirmen blinkt immer wieder eine Warnmeldung auf: „Freizeitflächen inaktiv! Code zur vorübergehenden Reaktivierung benötigt.“ Besorgt werft ihr einen Blick auf den Überwachungsmonitor: Die grüne Campus-Liegewiese ist verschwunden, die Studierenden blicken verblüfft auf

eine karge Betonfläche. Jetzt heißt es: Ruhe bewahren! Die Maschine fängt an zu rattern und gibt einen Zettel aus.

Ein Kreuzworträtsel? Enttäuscht wollt ihr es wieder fallen lassen, als die Maschine neun Fragen an die Wand projiziert und eine Computerstimme „Schlüsselwort = Reaktivierungscode“ meldet. Voller Hoffnung macht ihr euch an das Rätsel.

Code: \_\_\_\_\_

Bitte eine Seite zu weiteren Rätselinformationen weiterscrollen/weiterblättern.

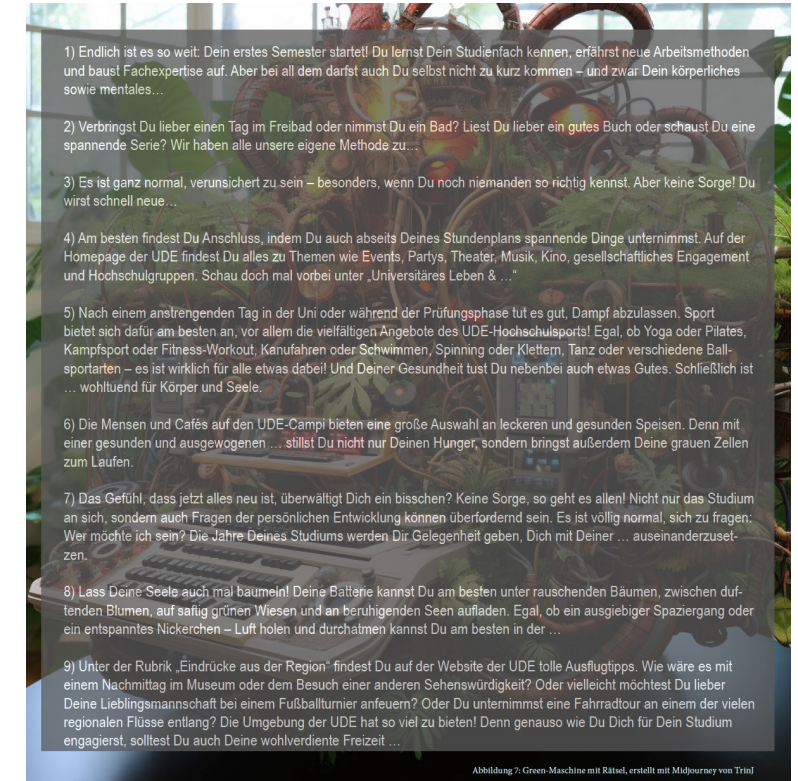
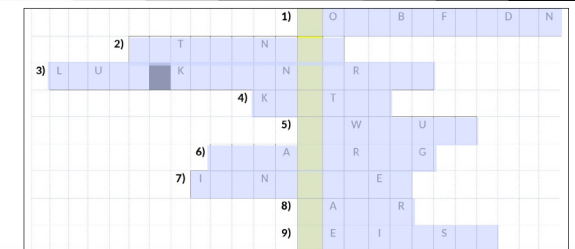


Abbildung 7: Green-Maschine mit Rätsel, erstellt mit MidJourney von Trif

- 1) Endlich ist es so weit: Dein erstes Semester startet! Du lernst Dein Studienfach kennen, erfährst neue Arbeitsmethoden und baust Fachexpertise auf. Aber bei all dem darfst auch Du selbst nicht zu kurz kommen – und zwar Dein körperliches sowie mentales...
- 2) Verbringst Du lieber einen Tag im Freibad oder nimmst Du ein Bad? Liest Du lieber ein gutes Buch oder schaust Du eine spannende Serie? Wir haben alle unsere eigene Methode zu...
- 3) Es ist ganz normal, verunsichert zu sein – besonders, wenn Du noch niemanden so richtig kennst. Aber keine Sorge! Du wirst schnell neue...
- 4) Am besten findest Du Anschluss, indem Du auch abseits Deines Stundenplans spannende Dinge unternimmst. Auf der Homepage der UDE findest Du alles zu Themen wie Events, Partys, Theater, Musik, Kino, gesellschaftliches Engagement und Hochschulgruppen. Schau doch mal vorbei unter „Universitäres Leben & ...“
- 5) Nach einem anstrengenden Tag in der Uni oder während der Prüfungsphase tut es gut, Dampf abzulassen. Sport bietet sich dafür am besten an, vor allem die vielfältigen Angebote des UDE-Hochschulsports! Egal, ob Yoga oder Pilates, Kampfsport oder Fitness-Workout, Kanufahren oder Schwimmen, Spinning oder Klettern, Tanz oder verschiedene Ballsportarten – es ist wirklich für alle etwas dabei! Und Deiner Gesundheit tust Du nebenbei auch etwas Gutes. Schließlich ist ... wohltuend für Körper und Seele.
- 6) Die Mensen und Cafés auf den UDE-Campi bieten eine große Auswahl an leckeren und gesunden Speisen. Denn mit einer gesunden und ausgewogenen ... stillst Du nicht nur Deinen Hunger, sondern bringst außerdem Deine grauen Zellen zum Laufen.
- 7) Das Gefühl, dass jetzt alles neu ist, überwältigt Dich ein bisschen? Keine Sorge, so geht es allen! Nicht nur das Studium an sich, sondern auch Fragen der persönlichen Entwicklung können überfordernd sein. Es ist völlig normal, sich zu fragen: Wer möchte ich sein? Die Jahre Deines Studiums werden Dir Gelegenheit geben, Dich mit Deiner ... auseinanderzusetzen.
- 8) Lass Deine Seele auch mal baumeln! Deine Batterie kannst Du am besten unter rauschenden Bäumen, zwischen duftenden Blumen, auf saftig grünen Wiesen und an beruhigenden Seen aufladen. Egal, ob ein ausgiebiger Spaziergang oder ein entspanntes Nickerchen – Luft holen und durchatmen kannst Du am besten in der ...
- 9) Unter der Rubrik „Eindrücke aus der Region“ findest Du auf der Website der UDE tolle Ausflugstipps. Wie wäre es mit einem Nachmittag im Museum oder dem Besuch einer anderen Sehenswürdigkeit? Oder vielleicht möchtest Du lieber Deine Lieblingsmannschaft bei einem Fußballturnier anfeuern? Oder Du unternimmst eine Fahrradtour an einem der vielen regionalen Flüsse entlang? Die Umgebung der UDE hat so viel zu bieten! Denn genauso wie Du Dich für Dein Studium engagierst, solltest Du auch Deine wohlverdiente Freizeit ...



Erst weiterscrollen/weiterblättern, wenn das Rätsel gelöst ist!



# Developing a community building course

Dr. Nicole Auferkorte-Michaelis and Annette Hintze | University of Duisburg Essen, Germany

## Second session:

We had been reflecting on one's own talents and preparing the self-exploration of University of Duisburg-Essen. Based on the overview of the five TOP strenghts, groups of two had the opportunity to talk about the talents. Among other things, it was stated here that students with different talent profiles can work together effectively because the talents complement each other, the talent difference is valued or "envied" and it is not unusual to talk about talents.

je dem oeeogen woment ein Lachen aus uessich und tragen das Leben mit Humor. Ihre Ausstrahlung ist geprägt von unbeschwerter Heiterkeit, um die Sie so mancher beneidet. In jedem Fall schätzen andere Ihre Gesellschaft und lassen sich gerne von Ihrer Unbekümmertheit anstecken. (aus: <https://www.gallup.com/cit/sonststrenghs/de/253133/The-me-positive-Einstellung.aspx>)

**Kontaktfreudigkeit** - Mit Vergnügen gehen Sie auf unbekannte Menschen zu. Lächelnd gehen Sie auf Fremde zu, stellen sich vor, beginnen das Gespräch mit ein paar unverfänglichen Fragen und finden auf Anhieb gleiche Interessengebiete, an denen sich die weitere Unterhaltung orientiert. Manche Menschen gehen Gesprächen mit Unbekannten eher aus dem Weg, weil sie befürchten, dass ihnen der Gesprächsstoff ausgehen könnte. (aus: <https://www.gallup.com/cit/sonststrenghs/de/253187/The-ma-Kontaktfreudigkeit.aspx>)

**Selbstbewusstsein** - Dank Ihres Selbstbewusstseins vertrauen Sie nicht nur auf Ihre Fähigkeiten, sondern sind ebenso von Ihrem Untellewemögen überzeugt. Sie sind sich dessen bewusst, dass Ihre Sicht der Dinge sich von der anderer abhebt. Niemand sieht die Welt mit Ihren Augen, und folglich kann auch niemand Entscheidungen für Sie treffen oder Ihnen irgendeine Verschritten machen. (aus: <https://www.gallup.com/cit/sonststrenghs/de/253166/The-ma-Selbstbewusstsein.aspx>)

**Disziplin** - Für Sie gibt es nichts Schlimmeres als eine unübersichtliche Umgebung. Sie haben ein Bedürfnis nach Ordnung und Planung und bringen feste Strukturen in Ihre Umwelt. Sie orientieren sich an festen Gewohnheiten und

Co-funded by the Erasmus+ Programme of the European Union

ENTRANTS

**Introduction:** Short overview of the today's session (5 minutes)

**Check-in:** „What are your TOP5-strenghts!“ Course evaluation with moodle (Q&A-function) and discussion of the results [15 minutes]

**Break out sessions:** Strenghts-Talk with another student (tandems) about the strenght-feedback from family members and friends [30 minutes]

**Discussion:** Talk about the breakout session results.

**“Wellbeing“-break** 50 ways to take a break (<https://www.brainenergysupportteam.org/archives/16107>) [10 minutes]

**Input plus Q&A:** What is „Forschendes Lernen“? How do I find my research question [30 minutes]

**Break out sessions:** Brainstorming in small group and writing down questions on a whitebord [15 minutes]

**Question-Cluster:** Sorting of the different questions and making an example how to specify a question. [10 minutes]

**Assignment:** Specifying the question in preperation for the upcoming session [5 minutes]

# Developing a community building course

Dr. Nicole Auferkorte-Michaelis and Annette Hintze | University of Duisburg Essen, Germany

## Third session:

In this event we worked intensively on the questions for the exploration projects around the UDE and talked about the history of universities in Europe and the history of the merger of the UDE.

universitas (lat.) - Gesamtheit

Unter **Universitas** versteht sich eine **umfassende Bildungsrichtung**. Im lateinischen steht der Begriff **universitas** für **„Gesamtheit“**. Willens von **Humboldt** bezeichnet **Universitas** als **Gemeinschaft von Lehrenden und Lernenden**. Weil sich die **Wissenschaftsbereiche** **zusammenfassen** und **ausdifferenzieren** haben, stellt **aktuell** der Begriff **Universität** für die **Gesamtheit aller, profanen, spezialisierter Hochschulen**. Seit dem europäischen **Mittelalter** sind es drei Begriffe, die prägend für **Universitäten** sind:

- **Gemeinschaft** von **Lehrenden und Lernenden**
- **Recht zur Selbstverwaltung**
- **Privileg** zur **Verleihung** öffentlich anerkannter akademischer Grade

Universitäten sind in den meisten Fällen durch einen **breiten Fächerkanon** oder **Fachespektrum** gekennzeichnet. **Gemeinsam** verbindend ist die **Einheit** (entweder als **Deck**, unter dem eine **Verfakt** (diversitas) angeordnet wird).

(Quelle: <https://www.juraforum.de/lexikon/universitaet+struktur+der+universitaeten>)

1697  
Königsberger  
Lehrstuhl  
Professoren

1601  
Umwidmung der  
Rheinisch-  
Westfälischen  
Hochschule  
von Bochum  
nach Duisburg

**Introduction:** Short overview of the today's session (5 minutes)

**Specifying questions:** assignment feedback and giving examples how to narrow down own's question. [15 minutes]

**Break out sessions:** specifying questions with „critical“ friends [30 minutes]

**“Wellbeing“-break** what are my energy boosters? (e.g. <https://www.mciinstitute.edu.au/mci-live/how-to-boost-mental-energy-levels-before-your-exam>) [10 minutes]

**Discussion:** Talk about the breakout session results. [25 minutes]

**Input plus Q&A:** History of universities in Europe and Development of the University of Duisburg-Essen (30 minutes)

**Assignment:** Start researching along your questions and gather data, information, pictures for the posters [5 minutes]

# Developing a community building course

Dr. Nicole Auferkorte-Michaelis and Annette Hintze | University of Duisburg Essen, Germany

## Fourth session:

At the beginning of the new year, we talked about sense of belonging. Due to the pandemic, it is not easy to develop a sense of belonging. Some participants would have been happy if the fees for the student ticket had been reduced. That would have been a sign of financial support for them.

In order to get an overview of the work areas of the selected contact persons, an overview of the structure of the University of Duisburg-Essen was first given and then the 16 contact persons were presented.



**Introduction:** Short overview of the today's session (5 minutes)

**Sense of belonging:** Watching and discussing the TV2-Denmark-Video [30 minutes]

**Break out sessions:** Study-life balance check with a swot-analysis [30 minutes]

**“Wellbeing“-break:** Personal value assessment (e.g. <https://einguterplan.de/werte-test/> or <https://personalvalu.es> [10 minutes]

**Discussion:** Talk about the breakout session results [15 minutes]

**Input plus Q&A:** Organisation chart of the University Duisburg-Essen and 16 contact persons whom one might not know yet (25 minutes)

**Assignment:** Finalising research and poster. Prepare poster exposés [5 minutes]